

УТВЕРЖДАЮ:

Заместитель председателя Комиссии
по делам несовершеннолетних
и защите их прав Республики Коми



Н.Л.Струтинская

« 05 » апреля 2010 года

Порядок взаимодействия субъектов профилактики безнадзорности и правонарушений несовершеннолетних

I. Концепция взаимодействия субъектов профилактики безнадзорности и правонарушений несовершеннолетних

Согласно федеральному закону от 24.06.1999г. №120-ФЗ «Об основах системы профилактики безнадзорности и правонарушений несовершеннолетних» в систему профилактики безнадзорности и правонарушений несовершеннолетних входят:

- комиссии по делам несовершеннолетних и защите их прав, образуемые в порядке, установленном законодательством Российской Федерации и законодательством субъектов Российской Федерации;

- органы управления социальной защитой населения;
- органы управления образованием;
- органы опеки и попечительства;
- органы по делам молодежи;
- органы управления здравоохранением;
- органы службы занятости;
- органы внутренних дел.

Системообразующим (интегративным) органом координации межведомственного взаимодействия, в соответствии с ФЗ №120-ФЗ от 24.06.1999г. является Комиссия по делам несовершеннолетних и защите их прав.

Комиссия по делам несовершеннолетних и защите их прав в пределах своей компетенции обеспечивает (в ред. Федерального закона от 22.08.2004г. №122-ФЗ):

- 1) осуществление мер по защите и восстановлению прав и законных интересов несовершеннолетних, выявлению и устранению причин и условий, способствующих безнадзорности, беспризорности, правонарушениям и антиобщественным действиям несовершеннолетних;
- 2) осуществление мер, предусмотренных законодательством Российской Федерации и законодательством субъектов Российской Федерации, по координации вопросов, связанных с соблюдением условий воспитания, обучения, содержания несовершеннолетних, а также с обращением с несовершеннолетними в учреждениях системы профилактики безнадзорности и правонарушений несовершеннолетних;
- 3) осуществление мер, предусмотренных законодательством Российской Федерации и законодательством субъектов Российской Федерации, по координации деятельности органов и учреждений системы профилактики безнадзорности и правонарушений несовершеннолетних;
- 4) подготовку совместно с соответствующими органами или учреждениями материалов, представляемых в суд, по вопросам, связанным с содержанием несовершеннолетних в специальных учебно-воспитательных учреждениях закрытого типа, а также по иным вопросам, предусмотренным законодательством Российской Федерации;

5) рассмотрение представлений органа управления образовательного учреждения об исключении несовершеннолетних, не получивших основного образования, из образовательного учреждения и по другим вопросам их обучения в случаях, предусмотренных Законом Российской Федерации "Об образовании";

6) оказание помощи в трудовом и бытовом устройстве несовершеннолетних, освобожденных из учреждений уголовно-исполнительной системы либо вернувшихся из специальных учебно-воспитательных учреждений, содействие в определении форм устройства других несовершеннолетних, нуждающихся в помощи государства, а также осуществление иных функций по социальной реабилитации несовершеннолетних, которые предусмотрены законодательством Российской Федерации и законодательством субъектов Российской Федерации;

7) применение мер воздействия в отношении несовершеннолетних, их родителей или иных законных представителей в случаях и порядке, которые предусмотрены законодательством Российской Федерации и законодательством субъектов Российской Федерации.

Система Комиссий по делам несовершеннолетних и защите их прав в Республике Коми

В соответствии с Законом Республики Коми от 05.04.2005г. №36-РЗ «О порядке образования Комиссий по делам несовершеннолетних и защите их прав в Республике Коми» систему КПДН и ЗП РК составляют:

1) комиссия по делам несовершеннолетних и защите их прав Республики Коми (республиканская комиссия);

2) комиссии по делам несовершеннолетних и защите их прав районов, городов республиканского значения Республики Коми (территориальные комиссии);

3) комиссии по делам несовершеннолетних и защите их прав населенных пунктов, действующие на общественных началах (общественные комиссии).

В соответствии с постановлением Правительства Республики Коми от 24.06.2005г. №155 «Об утверждении Положения о Комиссии по делам несовершеннолетних и защите их прав Республики Коми» ответственный секретарь КПДН и ЗП РК осуществляет свою деятельность на постоянной штатной основе в органе исполнительной власти Республики Коми.

Модель функционирования системы профилактики безнадзорности и правонарушений несовершеннолетних представлена на:

- 1) республиканском уровне;
- 2) муниципальном уровне;

Порядок взаимодействия субъектов профилактики безнадзорности и правонарушений несовершеннолетних на муниципальном уровне утверждается постановлением Главы администрации МО с учетом имеющейся специфики и территориального расположения города, района на основании Примерного порядка, разработанного и утвержденного КПДН и ЗП РК.

Взаимодействие субъектов профилактики на республиканском уровне осуществляется посредством:

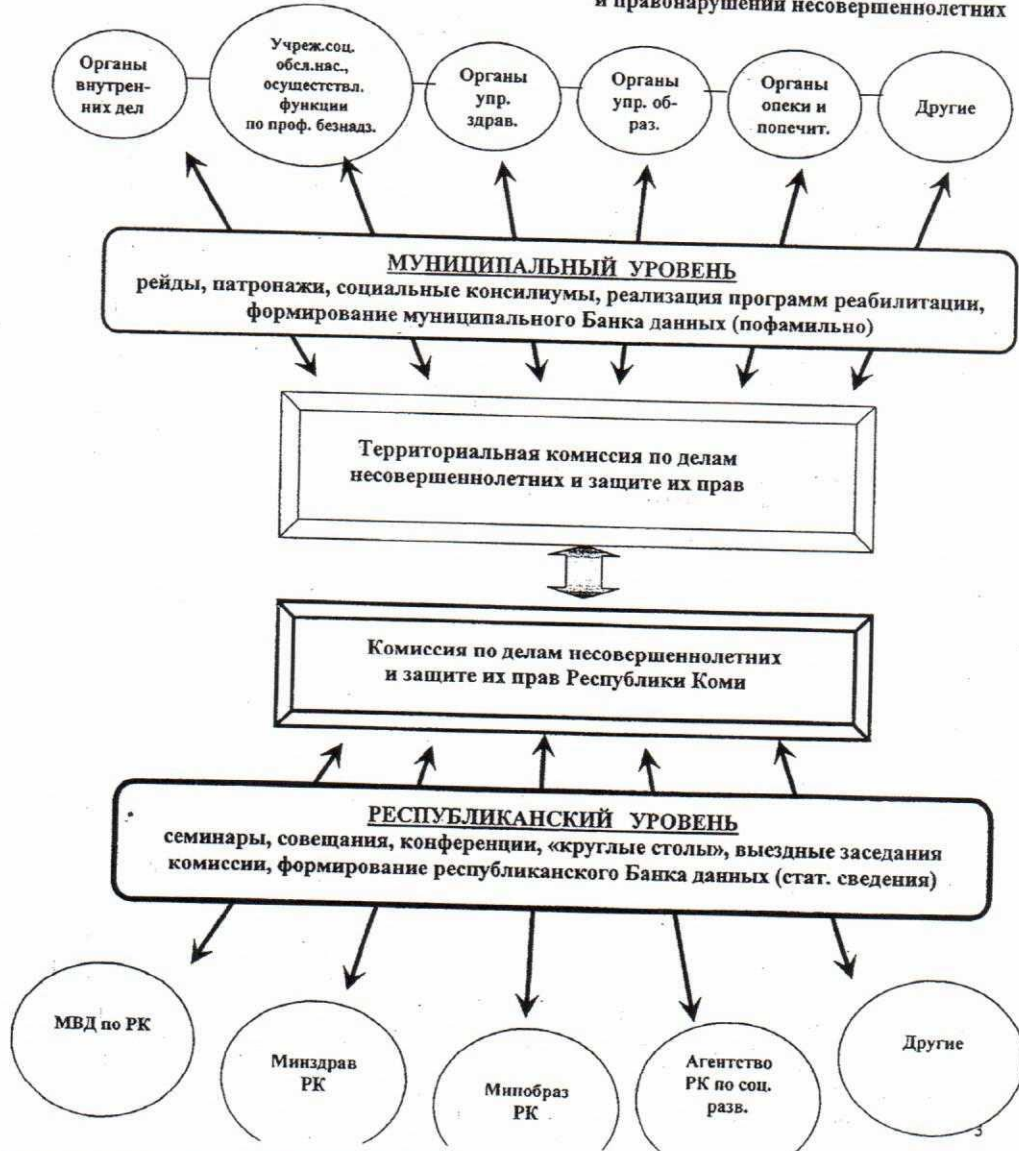
- организации и проведения совместных мероприятий (семинары, совещания, конференции, «круглые столы», выездные заседания Комиссии и др.);
- выработки единой стратегии и тактики работы по профилактике безнадзорности и правонарушений несовершеннолетних (на основе анализа статистических данных по Банку данных о семьях и несовершеннолетних, находящихся в социально опасном положении и «группы риска»).

Взаимодействие субъектов профилактики на муниципальном уровне осуществляется посредством:

- 1) организации межведомственных рейдов по выявлению семей и несовершеннолетних, находящихся в социально опасном положении и «группы риска»;

- 2) проведения межведомственных социальных консилиумов по организации индивидуальной реабилитационной и профилактической работы с семьями и несовершеннолетними, находящимися в социально опасном положении и «группы риска»;
- 3) реализации субъектами профилактики межведомственной программы реабилитации семьи и несовершеннолетних.
- 4) регулярного обновления и сверки муниципального Банка данных о семьях и несовершеннолетних, находящихся в социально опасном положении и «группы риска».

Графическая схема взаимодействия субъектов профилактики безнадзорности и правонарушений несовершеннолетних



Межведомственные рейды

Секретарем (специалистом) КПДН и ЗП РК на основе данных, представляемых субъектами профилактики, составляется «Карта социальной напряженности» (социальный паспорт участка) микрорайонов (для города) и поселений (для сельских районов), которая используется для проведения межведомственных рейдов с ежеквартальным обновлением.

На карте отражается следующая информация:

- об особенностях территориального расположения;
- об имеющейся инфраструктуре;
- о контингенте проживающих на территории граждан (количество несовершеннолетних (дошкольники, школьники), бывшие осужденные и др.);
- о криминогенной ситуации (о лицах, состоящих на учете);
- о ресурсах участка (местах расположения учреждений системы профилактики безнадзорности);
- о местах проживания семей, находящихся в социально опасном положении;
- о местах концентрации несовершеннолетних в вечернее (ночное) время, безнадзорных и антиобщественной направленности.

Система рейдов разрабатывается совместно со всеми субъектами профилактики.

По отдельному плану, утвержденному Секретарем Территориальной КПДН и ЗП, организуются рейды 2-х видов:

1. Превентивные (городские, районные)

Основная цель - выявление семей и несовершеннолетних, находящихся в социально опасном положении (по точкам, указанным на «Карте социальной напряженности»).

2. Маршрутные

Основная цель - выходы по местам проживания семей, находящихся в социально опасном положении (по сигналам).

По итогам межведомственных рейдов составляются **Социальный паспорт семьи**, который обязателен для рассмотрения на заседании Социального консилиума.

Социальный паспорт семьи – документ, в котором отражаются предоставленные органами и учреждениями системы профилактики безнадзорности и правонарушений несовершеннолетних сведения, необходимые для проведения индивидуальной профилактической работы в отношении семьи и несовершеннолетних ее членов, находящихся в социально опасном положении.

Социальный паспорт семьи необходим для:

- определения категории семьи (находящаяся в социально опасном положении, «группы риска»);
- определения приоритетных направлений работы с семьей;
- объединения усилий различных ведомств, а также самой семьи с целью эффективного использования имеющихся ресурсов (как у семьи, так и у субъектов профилактики) для достижения поставленных целей;
- создания единого информационного пространства о семьях микрорайона (Банка данных), систематизации данных.

Социальный паспорт составляется специалистами Территориальной КПДН и ЗП на основе данных субъектов профилактики, принимавших участие в рейде, в рамках своих полномочий.

Межведомственный социальный консилиум и реализация межведомственных программ реабилитации семей и несовершеннолетних

Межведомственный социальный консилиум – организационный и определяющий орган реализации программ социальной реабилитации семей и несовершеннолетних, нахо-

дящихся в социально опасном положении, решения которого обязательны для исполнения всеми субъектами профилактики.

Требования, предъявляемые к межведомственному социальному консилиуму:

1. Соблюдение принципов комплексного подхода.
2. Согласованность и координация взаимодействия субъектов профилактики.
3. Четкое распределение обязанностей по участию в реабилитационном процессе в отношении семьи и несовершеннолетних среди всех субъектов профилактики.
4. Коллегиальный принцип обсуждения.
5. Обязательность исполнения решений Консилиума всеми субъектами профилактики, персональная ответственность представителей субъектов профилактики за результат реализации программы социальной реабилитации.

Задачи Консилиума:

1. Координация и объединение усилий всех служб системы профилактики по решению проблем семей и обеспечению защиты прав и законных интересов несовершеннолетних.
2. Распределение ответственности между участниками реализации межведомственного плана реабилитации семьи и несовершеннолетних.
3. Оценка эффективности реализации межведомственных планов реабилитации семьи и несовершеннолетних.

На заседаниях Консилиума:

- 1) производится сверка списков семей и несовершеннолетних, состоящих на учете как находящихся в социально опасном положении;
- 2) рассматриваются вновь выявленные семьи (на основании Социального паспорта семьи, составленного субъектом профилактики, который выявил данную семью) с последующим определением статуса семьи в соответствии с утвержденными критериями постановки на учет семей и несовершеннолетних «группы риска» или находящихся в социально опасном положении;
- 3) составляются межведомственные программы реабилитации семьи и несовершеннолетних с распределением обязанностей по проведению совместных мероприятий с семьей, в которых прописываются действия каждого субъекта по отношению к несовершеннолетнему и другим членам семьи, с указанием ответственных лиц и сроков исполнения.

Межведомственная программа реабилитации семьи и несовершеннолетних включает перечень социальных, педагогических, медицинских, психологических и других мероприятий по реабилитации семьи, определяющих общую для всех субъектов профилактики стратегию и тактику работы с конкретной семьей и несовершеннолетними, находящимися в социально опасном положении, по реализации программы социальной реабилитации.

- 4) подводятся итоги, определяется результативность реализации межведомственных программ реабилитации семей и несовершеннолетних, находящихся в социально опасном положении, и принимается решение о дальнейшей работе с семьей (корректировка Межведомственной программы реабилитации семьи и несовершеннолетних, снятие семьи с учета, подготовка документов в суд на изъятие ребенка, вызов семьи на заседание КПДН и ЗП и др.)

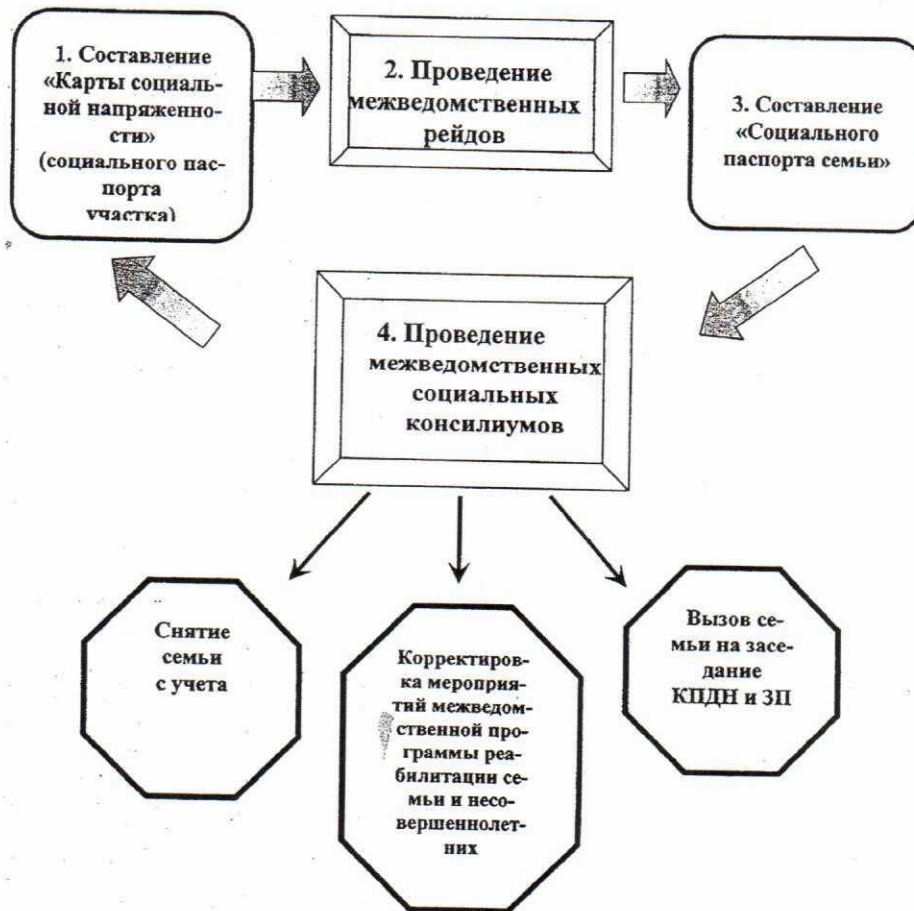
Итоги реализации программы оцениваются по следующим показателям:

- динамика изменения ситуации в семье, поведения несовершеннолетнего и родителей;
- эффективность деятельности органов и учреждений системы профилактики с данной семьей.

Консилиум проводится ежемесячно с приглашением представителей всех субъектов профилактики. Основным документом, фиксирующим решения Консилиума, является протокол заседаний Консилиума, подписанный председателем и секретарем Консилиума. Ответственным за ведение протоколов является секретарь Консилиума.

По итогам проведения Консилиума всем субъектам профилактики направляются: протокол заседания Консилиума, Социальный паспорт семьи, Межведомственная программа реабилитации семьи и несовершеннолетних, утвержденная председателем Консилиума. Функции контроля за реализацией программных мероприятий закрепляются за КПДН и ЗП.

Модель «Алгоритм реализации межведомственного взаимодействия субъектов профилактики на уровне муниципального образования»



II. Порядок информационного обеспечения деятельности субъектов профилактики безнадзорности и правонарушений несовершеннолетних (создание и ведение единого межведомственного республиканского банка данных о семьях и несовершеннолетних, находящихся в социально опасном положении).

Межведомственный республиканский банк данных о детях и семьях, находящихся в социально опасном положении (далее Банк данных) - совокупность сформированных субъектами системы профилактики безнадзорности и правонарушений несовершеннолетних информационных ресурсов, содержащих документированную информацию о несовершеннолетних и семьях, находящихся в социально опасном положении, проживающих на террито-

рии Республики Коми, на базе программного продукта, обеспечивающего процессы сбора, обработки, накопления, хранения, предоставления и обмена документированной информации.

Банк данных является ведущим звеном в координации деятельности субъектов профилактики безнадзорности и правонарушений несовершеннолетних по выявлению, учету и оказанию помощи семьям и несовершеннолетним, находящимся в социально опасном положении.

Создание Банка данных позволит:

- создать единое межведомственное информационное поле для учета несовершеннолетних и семей, находящихся в социально опасном положении;
- установить единый подход всех субъектов профилактики к определению статуса семей и несовершеннолетних, находящихся в социально опасном положении;
- усовершенствовать систему учета и контроля числа детей и семей, находящихся в социально опасном положении;
- исключить двойной учет субъектами профилактики семей и несовершеннолетних, находящихся в социально опасном положении;
- располагать и оперировать объективными данными по Республике Коми о количестве детей и семей, находящихся в социально опасном положении, а также о деятельности субъектов профилактики в рамках реализации Федерального закона №120-ФЗ от 24.06.1999г.

Порядок создания Банка данных о детях и семьях, находящихся в социально опасном положении

1. Разработка единых критериев, а также порядка и механизма постановки и снятия с учета семей, находящихся в социально опасном положении.
2. Разработка формы документа (социальный паспорт семьи) и перечня содержащихся в нем сведений, отражающих предоставленную органами и учреждениями системы профилактики безнадзорности и правонарушений несовершеннолетних информацию, необходимую для проведения индивидуальной профилактической работы в отношении семьи и несовершеннолетнего, находящихся в социально опасном положении.
3. Разработка технического задания и (на его основе) программного продукта «Межведомственный республиканский банк данных о семьях и несовершеннолетних, находящихся в социально опасном положении».
4. Подготовка документа (соглашение, постановление и т.п.), определяющего функции, полномочия и регламент информационного взаимодействия республиканских и территориальных операторов Банка данных.
5. Проведение семинара с представителями субъектов профилактики безнадзорности (операторами Банка данных) по отработке алгоритма действий на уровне муниципальных образований по формированию и внедрению программного продукта «Банк данных» и практических навыков ввода информации в банк, ее обработки, слияния и анализа, организации эффективного взаимодействия пользователей Банка данных.
6. Определение конкретных сроков формирования территориальных банков данных в муниципальных образованиях республики.
7. Организация работы по слиянию данных в единый республиканский банк данных о семьях и детях, находящихся в социально опасном положении.

Механизм формирования и ведения Банка данных

1. Банк данных формируют органы и учреждения системы профилактики безнадзорности и правонарушений:
 - комиссии по делам несовершеннолетних и защите их прав (координатор по формированию единого Банка данных);
 - органы управления образованием;
 - органы опеки и попечительства;

- органы управления здравоохранением;
- органы внутренних дел;
- органы по делам молодежи;
- органы службы занятости;
- учреждения социального обслуживания населения, осуществляющие функции по профилактике безнадзорности несовершеннолетних.

2. Единые межведомственные районные и городские Банки данных (пофамильные) формируют Территориальные комиссии по делам несовершеннолетних и защите их прав на основании сведений субъектов профилактики данного МО.

3. Единый республиканский Банк данных (статистический) сосредотачивается в Комиссии по делам несовершеннолетних и защите их прав Республики Коми, которая регулярно направляет обновленные статистические сведения о семьях, находящихся в социально опасном положении и «группы риска», в заинтересованные министерства и ведомства (субъекты профилактики).

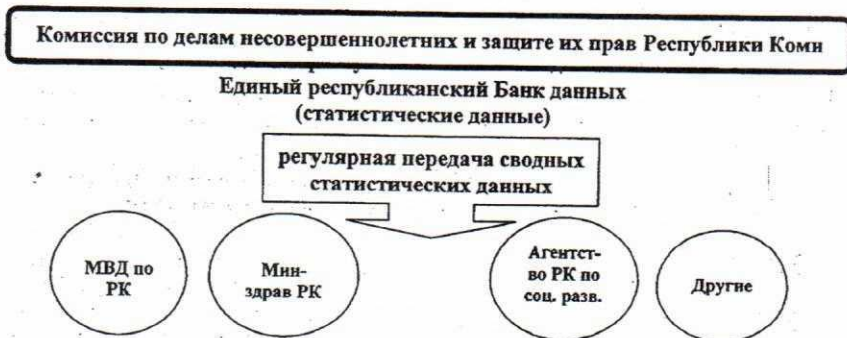
4. Для сбора информации в банк данных применяется единая для всех структур схема организации работы по формированию и ведению единого банка данных (графическая схема).

I. МУНИЦИПАЛЬНЫЙ УРОВЕНЬ



регулярная передача статистических данных

II. РЕСПУБЛИКАНСКИЙ УРОВЕНЬ



5. Структуры, указанные в п.1 (кроме КПДН и ЗП), вносят в Банк данных информацию о несовершеннолетних и семьях, находящихся в социально опасном положении и «группы риска», по мере их оперативного выявления, которая регулярно передается в установленные

сроки в Территориальную комиссию по делам несовершеннолетних и защите их прав МО для сверки данных по муниципальному образованию.

6. Территориальная комиссия по делам несовершеннолетних и защите их прав МО обеспечивают сбор, обработку и хранение поступающей информации о несовершеннолетних и семьях, находящихся в социально опасном положении, ведение единого городского (районного) Банка данных и представляет в установленные сроки сводную статистическую информацию в Комиссию по делам несовершеннолетних и защите их прав Республики Коми для свода в единый межведомственный республиканский Банк данных.

7. Комиссия по делам несовершеннолетних и защите их прав Республики Коми обеспечивает сбор, обработку и хранение поступающей информации в единый республиканский Банк данных и ежеквартально в установленные сроки представляет статистические сведения о семьях и несовершеннолетних, находящихся в социально опасном положении, соответствующим органам исполнительной власти.

8. Информация о несовершеннолетних и семьях, включаемых в городской (районный) Банк данных, является конфиденциальной.

9. Собственником информационных ресурсов единого республиканского Банка данных является Республика Коми.

10. Потребителями информации единого республиканского Банка данных являются субъекты системы профилактики безнадзорности и правонарушений несовершеннолетних.

Примерные критерии постановки на учет семей и несовершеннолетних «группы риска», а также находящихся в социально опасном положении.

Банк данных формируется по двум категориям семей:

1. **Семья, находящаяся в социально опасном положении (по ФЗ №120 от 24.06.1999г.)** – семья, имеющая детей, находящихся в социально опасном положении, а также семья, где родители или иные законные представители несовершеннолетних не исполняют своих обязанностей по их воспитанию, обучению и (или) содержанию и (или) отрицательно влияют на их поведение либо жестоко обращаются с ними.

Несовершеннолетний, находящийся в социально опасном положении – лицо в возрасте до восемнадцати лет, которое вследствие безнадзорности или беспризорности находится в обстановке, представляющей опасность для его жизни или здоровья либо не отвечающей требованиям к его воспитанию или содержанию, либо совершает правонарушение или антиобщественные действия.

2. **Семья «группы риска»** – семья, которая в силу различных неблагоприятных социально-экономических, социально-демографических, психолого-педагогических и других факторов не может создать надлежащие условия воспитания детей и которая нуждается в социальной поддержке и помощи для более успешного выполнения своих функций по содержанию и воспитанию детей. Семья, в которой факты неблагополучия со стороны родителей имеют незначительное проявление и находятся на начальной стадии развития.

**Критерии определения и постановки на учет семей
и несовершеннолетних, находящихся в социально опасном положении
СО СТОРОНЫ РОДИТЕЛЕЙ**

1. Неисполнение (ненадлежащее исполнение) родителями (законными представителями) обязанностей по воспитанию, обучению и (или) содержанию, защите прав и законных интересов несовершеннолетних.
- не обеспечивают обучение детей в школе, посещение детских дошкольных учреждений,
 - не заботятся о состоянии здоровья детей (не соблюдают календарь прививок, не обеспечивают лечение ребенка во время болезни, профилактический осмотр ребенка узкими специалистами),
 - не обеспечивают детей ежедневным питанием, одеждой и обувью по возрасту и сезону.

2. Жестокое обращение с детьми
- психическое насилие над детьми (оскорбление и унижение достоинства ребенка, преднамеренная физическая или социальная изоляция, угрозы в адрес ребенка),
- физическое насилие над детьми (побои, истязания, нанесение физических повреждений ребенку, которые могут привести к серьезным нарушениям физического и психического здоровья или отставания в развитии и даже к смерти ребенка),
- покушение на половую неприкосновенность детей (вовлечение ребенка в действия сексуального характера).
3. Отрицательное влияние родителей на детей.
4. Злоупотребление спиртными напитками, употребление наркотических средств и (или) психотропных веществ без назначения врача.
5. Бродяжничество родителей, отсутствие места жительства семьи, антисанитарные условия проживания и быта.
6. Нежелание родителей работать и вставать на учет в ЦЗН.
7. Привлечение к уголовной и (или) административной ответственности, освобождение из мест лишения свободы.

СО СТОРОНЫ НЕСОВЕРШЕННОЛЕТНЕГО

1. Бродяжничество, попрошайничество, злостное уклонение от посещения занятий в школе.
2. Употребление наркотических средств и (или) психотропных веществ без назначения врача, злоупотребление спиртными напитками.
3. Содержание в специализированном учреждении для несовершеннолетних, Центре временного содержания для несовершеннолетних правонарушителей.
4. Совершение правонарушения, повлекшее применение меры административного взыскания.
5. Совершение правонарушения до достижения возраста, с которого наступает административная ответственность.
6. Освобождение от уголовной ответственности вследствие акта об амнистии или в связи с изменением обстановки, а также в случаях, когда признано, что исправление несовершеннолетнего может быть достигнуто путем применения принудительных мер воспитательного воздействия.
7. Совершение общественно опасного деяния и не подлежащего уголовной ответственности в связи с недостижением возраста, с которого наступает уголовная ответственность, или вследствие отставания в психическом развитии, не связанного с психическим расстройством.
8. Обвинение или подозрение несовершеннолетнего в совершении преступлений, в случае избрания меры пресечения, не связанной с заключением под стражу.
9. Условно-досрочное освобождение н/л от отбывания наказания, освобождение от наказания вследствие акта об амнистии или в связи с помилованием.
10. Получение отсрочки отбывания наказания или отсрочки исполнения приговора.
11. Освобождение из учреждений уголовно-исполнительной системы, возвращение из специальных учебно-воспитательных учреждений закрытого типа, если в период пребывания в указанных учреждениях было допущено нарушение режима, совершение противоправных деяний.
12. Осуждение н/л за совершение преступления небольшой или средней тяжести и освобождение судом от наказания с применением принудительных мер воспитательного воздействия.
13. Осуждение н/л условно, к обязательным работам, исправительным работам или иным мерам наказания, не связанным с лишением свободы.

Критерии определения и постановки на учет семей «группы риска»

- семья ставится на учет при наличии не более двух критериев определения и постановки на учет семей и несовершеннолетних находящихся в социально опасном положении, при условии, что факты неблагополучия семьи являются малозначительными и выявлены однократно только со стороны родителей.

Семья вносится в Банк данных на основании подтверждающего документа, если факт в установленном порядке зафиксирован в:

- приговоре, определении или постановлении суда;
- постановлении КПДН и ЗП, прокурора, следователя, органа дознания или начальника органа внутренних дел;
- официальных справках, выданных органами внутренних дел, здравоохранения, образования и др.
- заключении, утвержденном руководителем органа или учреждения системы профилактики безнадзорности и правонарушений несовершеннолетних, по результатам проведенной проверки жалоб, заявлений или других сообщений.
- акте жилищно-бытовых условий.

В акте ЖБУ и заключении должны содержаться сведения о личности несовершеннолетнего, условиях его жизни и воспитания, родителях или лицах, их заменяющих, а также мотивированные выводы о необходимости проведения профилактической работы с постановкой на учет и внесением в Банк данных.

При использовании критериев и формировании Банка данных следует учитывать следующее:

- 1) семья ставится на учет при наличии хотя бы одного из критериев;
- 2) в случае если факты неблагополучия выявлены только со стороны несовершеннолетнего, на учет ставится и его семья, как семья, находящаяся в социально опасном положении (согласно Закону №120-ФЗ от 24.06.1999г.);
- 3) в социальном паспорте семьи, находящейся в социально опасном положении и «группы риска», указываются все критерии ее неблагополучия;
- 4) при формировании Банка данных семей необходимо вносить информацию обо всех детях, проживающих в данных семьях;
- 5) в каждом случае необходимо индивидуально подходить к ситуации в семье, учитывать неоднократность негативных явлений и результаты комплексного обследования и диагностики семейных отношений;
- 6) на каждую семью, которая вносится в Банк данных, обязательно разрабатывается социальный паспорт и комплексная реабилитационная программа;
- 7) снятие с учета несовершеннолетних и семей осуществляется в связи с:
 - неподтверждением материалов, послуживших основанием для постановки на учет;
 - признанием в установленном законодательством Российской Федерации порядке умершим или безвестно отсутствующим;
 - убытием для проживания в другой субъект Российской Федерации;
 - исправлением.

На контроле в течение определенного количества времени остаются:

- семьи, в которых отмечено улучшение положения, а также исправление поведения несовершеннолетнего;
- лица, достигшие 18-летнего возраста;
- помещенные в специальные учебно-воспитательные учреждения закрытого типа;
- совершившие преступления, если в отношении них избрана мера пресечения в виде заключения под стражу или осужденные к лишению свободы.

КРИТЕРИИ ОПРЕДЕЛЕНИЯ И МЕХАНИЗМЫ ВЫЯВЛЕНИЯ СЕМЕЙ, ВОСПИТЫВАЮЩИХ НЕСОВЕРШЕННОЛЕТНИХ ДЕТЕЙ, НА РАННЕЙ СТАДИИ СОЦИАЛЬНОГО НЕБЛАГОПОЛУЧИЯ (СЕМЬИ «ГРУППЫ РИСКА»)

№	Показатель критерия	Механизм выявления
Уровень		
<i>(семья ставится на контроль при наличии хотя бы одного критерия)</i>		
1.	Родители (законные представители) замечены в бытовом пьянстве	Информация от родственников, соседей несовершеннолетнего, учреждений здравоохранения, образования, от самого несовершеннолетнего. Внешние признаки: в школу, детский сад ребенок приходит невыспавшимся, голодным, раздетым и т.п.
2.	Получена информация о том, что родители (законные представители) замечены в употреблении наркотических и психотропных веществ	Информация от родственников, соседей несовершеннолетнего, учреждений здравоохранения, образования, от самого несовершеннолетнего.
3.	Частые сборища посторонних взрослых в квартире	Информация от родственников, соседей несовершеннолетнего, от самого несовершеннолетнего, от субъектов профилактики. Внешние признаки: в школу, детский сад ребенок приходит невыспавшимся, голодным, раздетым, и т.п.
4.	Родители (законные представители) не выполняют своих обязанностей по охране здоровья ребенка	Информация от учреждений здравоохранения.
5.	Дети приходят в детский сад неопрятно одетыми, в плохом настроении, сонном состоянии, имеют болезненный вид, голодные	Информация от учреждений дошкольного образования (банк данных Управления дошкольного образования о детях в возрасте от 3-х до 7 лет, ранее устроенных в детский сад, но систематически его не посещающих).
6.	Дети приходят в школу неопрятно одетыми, без школьных принадлежностей, с невыученными уроками, сонном состоянии, имеют болезненный вид, голодные	Информация из учреждений образования.
7.	Родители (мать, отец), ранее лишенные родительских прав на одного или нескольких детей и вновь родившие ребенка (детей) (явного неблагополучия в данный момент не выявлено)	Информация: - из банка данных семей, ранее состоявших на контроле в центре (учреждении); - из учреждения социального обслуживания населения, осуществляющего функции по профилактике безнадзорности несовершеннолетних; - от заинтересованных ведомств.
8.	Родители (мать, отец), восстановленные в родительских правах	Информация из учреждения социального обслуживания населения, осуществляющего функции по профилактике безнадзорности несовершеннолетних: банк данных родителей, восстановленных в родительских правах (на основании решений суда).
9.	Родители (мать, отец), получившие отсрочку наказания по приговору суда в соответствии с УК РФ до достижения ребенком четырнадцати-	Информация из учреждения социального обслуживания населения, осуществляющего функции по профилактике безнадзорности несовершеннолетних: сообщения

	летнего возраста	УФСИН.
10.	Семьи, в которых несовершеннолетние дети имели суицидальные попытки	Информация от заинтересованных ведомств и граждан.
II уровень		
(СЕМЬЯ СТАВИТСЯ НА КОНТРОЛЬ ПРИ НАЛИЧИИ ДВУХ И БОЛЕЕ КРИТЕРИЕВ)		
11.	Несоблюдение санитарно-гигиенических норм в квартире (доме, комнате), в т.ч. шум, частый сбор громких компаний и т.п.	Информация от родственников, соседей несовершеннолетнего, учреждений здравоохранения, образования, от других субъектов профилактики. Внешние признаки: в школу, детский сад ребенок приходит невыспавшимся, раздетым, одежда имеет неприятный запах, очевидны какие-либо заболевания (кожные, простудные) и т.п.
12.	Ребенок перестал посещать детский сад, школу без уважительной причины/ посещает нерегулярно	Информация от родственников, соседей несовершеннолетнего, учреждений здравоохранения, образования.
13.	Родители (законные представители) (ближайшее окружение) ребенка страдают психическими заболеваниями	Информация от родственников, соседей несовершеннолетнего, учреждений здравоохранения, образования, от самого несовершеннолетнего, от других субъектов профилактики.
14.	Родители (законные представители) не работают длительный период, часто меняют место работы	Информация от родственников, соседей несовершеннолетнего, учреждений здравоохранения, образования, от самого несовершеннолетнего, от других субъектов профилактики.
15.	Дети часто гуляют без присмотра взрослых, находятся на улице в вечернее и ночное время, не организован досуг и режим детей	Информация от родственников, соседей несовершеннолетнего, образования, от самого несовершеннолетнего, от других субъектов профилактики.
16.	Дети часто остаются дома без присмотра взрослых или с чужими людьми	Информация от родственников, соседей несовершеннолетнего, учреждений здравоохранения, образования, от самого несовершеннолетнего, от других субъектов профилактики.
17.	Несовершеннолетние родители (семьи от ранних браков)	Информация учреждений здравоохранения (данные Женской консультации)
18.	Постразводная ситуация: крайне болезненное реагирование детей на развод родителей, изменилось поведение ребенка, отношение к родителям и др. (данная ситуация отрицательно влияет на поведение, состояние ребенка, что вызывает беспокойство у ближайшего окружения)	Информация от родственников, соседей несовершеннолетнего, учреждений здравоохранения, образования, от самого несовершеннолетнего, от других субъектов профилактики.
19.	Смерть одного из родителей: изменилось поведение ребенка, отношение к учебе, друзьям и т.п. (данная ситуация отрицательно влияет на поведение, состояние ребенка, что вызывает беспокойство у ближайшего окружения)	Информация от родственников, соседей несовершеннолетнего, учреждений здравоохранения, образования, от самого несовершеннолетнего, от других субъектов профилактики.
III уровень		
(СЕМЬЯ СТАВИТСЯ НА КОНТРОЛЬ ПРИ НАЛИЧИИ ТРЕХ И БОЛЕЕ КРИТЕРИЕВ)		
20.	Неудовлетворительные бытовые условия, жилищные проблемы	Информация от родственников, соседей несовершеннолетнего, учреждений здравоохранения, образования, от других

		субъектов профилактики. Внешние признаки: в школу, детский сад ребенок приходит невыспавшимся, раздетым, одежда имеет неприятный запах, очевидны какие-либо заболевания (кожные, простудные) и т.п.
21.	Низкий материальный уровень жизни семьи	Ребенок перестал посещать детский сад по причине невозможности оплатить его содержание в ДДУ, не питается в школе, одет не по сезону, в изношенную одежду, нет необходимых школьных принадлежностей.
22.	Ребенка в детский сад, в поликлинику приводят не родители (систематически)	Информация от учреждений дошкольного образования, здравоохранения.
23.	Ребенок старше 3-х лет не устроен в детский сад	Информация (банк данных) Управления здравоохранения о детях в возрасте от 3-х до 7 лет, не посещающих детские дошкольные учреждения.
24.	Ребенок старше 7-ми лет не устроен в школу	Информация от родственников, соседей несовершеннолетнего, учреждений здравоохранения, образования, от других субъектов профилактики.
25.	Родители (законные представители) никогда не посещают родительские собрания в детском саду, школе	Информация от учреждений образования, дошкольного образования.
26.	У ребенка вовремя не оформлены (не восстановлены) необходимые документы (свидетельство о рождении, медицинский полис и др.)	Информация от родственников, соседей несовершеннолетнего, учреждений здравоохранения, образования, правоохранительных органов, от самого несовершеннолетнего.
27.	Неблагоприятный психологический климат в семье, в т.ч. частые конфликты (данная ситуация отрицательно влияет на поведение, состояние ребенка, что вызывает беспокойство у ближайшего окружения)	Информация от родственников, соседей несовершеннолетнего, учреждений здравоохранения, образования, от других субъектов профилактики.

Также на контроль ставятся семьи при наличии одновременно одного критерия со II уровня и двух критериев с III уровня, как семьи, воспитывающие несовершеннолетних детей, на ранней стадии социального неблагополучия (семьи «группы риска»).

Периоды нахождения семьи на контроле по категории «семьи группы риска» (семьи, воспитывающие несовершеннолетних детей, на ранней стадии социального неблагополучия):

- 1 год - без изменения ситуации или с положительной динамикой (снимается с контроля через 1 год при стабильной положительной динамике);
- в случае отсутствия положительной динамики - по окончании 1 года нахождения на контроле - семья переводится (ставится на контроль) по категории «семья, находящаяся в социально опасном положении»;
- при отрицательной динамике в течение 3-х месяцев - семья переводится (ставится на контроль) по категории «семья, находящаяся в социально опасном положении».